

KÜNSTLICHE INTELLIGENZ UND TECHNISCHE DOKUMENTATION

SL innovativ GmbH | 23.04.2024

Human Centricity | Prof. Dr. Constance Richter



Hochschule Aalen



Wer ist Constance Richter?



- Geboren in Köthen
- Aufgewachsen in Berlin
- Gelernt in Celle
- Erwachsen geworden in London
- Studiert in Aalen
- Promoviert in Erfurt
- Gearbeitet in Ellwangen
- Gewohnt in Nürnberg
- Vermittelt Wissen an der Hochschule Aalen
- Zu Hause in Aalen (der Hochschule Aalen)

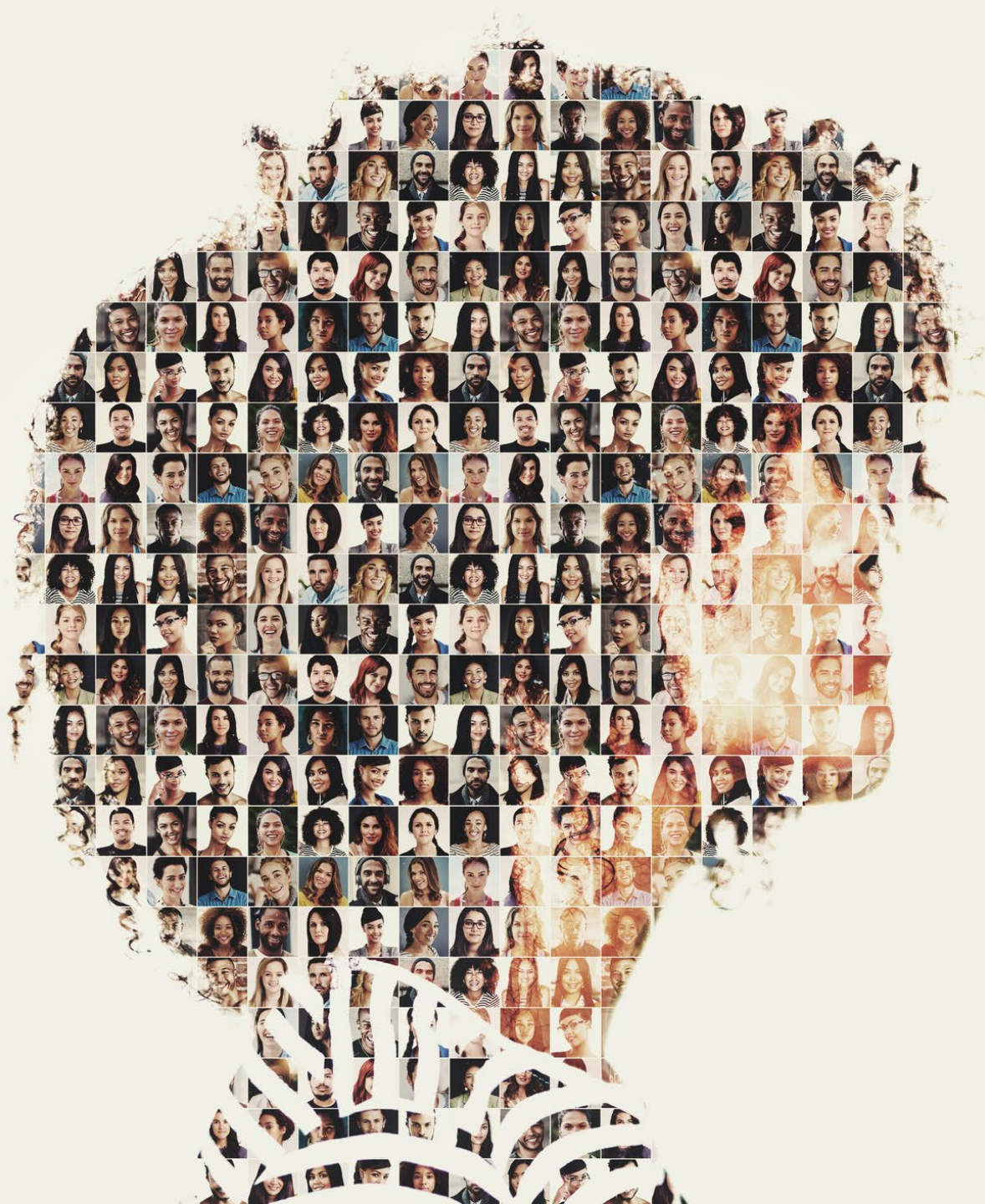
»Die große Herausforderung heute ist, Informationen so zu strukturieren und zu gestalten, dass eine Mensch-Mensch-, Mensch↔Maschine- und Maschine-Maschine-Kommunikation möglich ist.

Dazu ist es notwendig zu verstehen, wie wir Menschen Informationen wahrnehmen, damit die zur Handlung relevanten Informationen nicht in der Informationsflut untergehen.«









HUMAN CENTRICITY

Information Design

User Experience

Business Development

» Okay, stell dir vor, du planst eine Geburtstagsparty. Du könntest einfach alles so organisieren, wie du es selbst am liebsten magst. Vielleicht magst du Superhelden und würdest alles mit Superhelden-Dekorationen schmücken, nur Pizza essen, weil das dein Lieblingsessen ist, und den ganzen Tag Videospiele spielen. Aber was ist, wenn einige deiner Freunde keine Pizza mögen? Oder wenn sie Superhelden nicht so toll finden wie du? Oder wenn einige von ihnen lieber draußen Fußball spielen würden, anstatt drinnen Videospiele zu spielen?

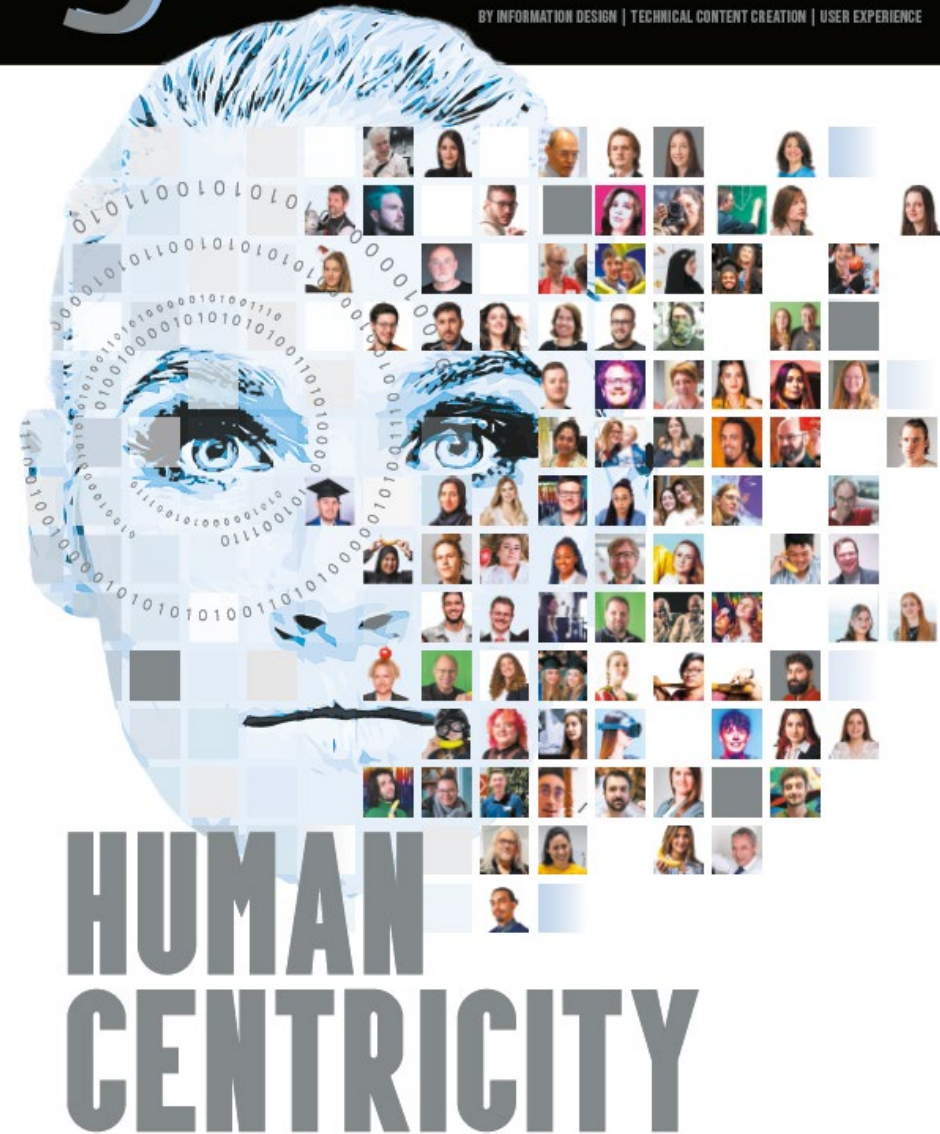


Wenn du „humanzentriert“ denkst, dann denkst du über all diese Dinge nach. Du würdest versuchen, die Party so zu gestalten, dass sie allen deinen Gästen Spaß macht, nicht nur dir. Du würdest fragen, was sie gerne essen, welche Spiele sie gerne spielen, und welche Dekorationen sie cool finden. Das ist der Kern von „Human Centricity“ – es geht darum, die Bedürfnisse und Wünsche von Menschen in den Mittelpunkt zu stellen, wenn man etwas plant oder entwirft.

Es kann etwas so Einfaches sein wie eine Geburtstagsparty, oder etwas Komplizierteres wie die Gestaltung einer App, eines Produkts oder eines Dienstes. Die Idee ist immer, zuerst an die Menschen zu denken und sicherzustellen, dass das, was du tust, für sie gut funktioniert und sie es genießen können. «

OPEN AI - CHAT GPT // PROMPT: ERKLÄRE HUMAN CENTRICITY EINEM NEUNJÄHRIGEM JUNGEN.

»Bei Human Centricity geht es darum, den Menschen in den Mittelpunkt zu stellen – sowohl bei Produkten als auch bei Services. Um diese neue Denkweise zu berücksichtigen, gilt es, bestehende Berufe neu zu denken, in denen Mensch und Maschine, Service und Technologie sinnvoll und leistungsstark Hand in Hand gehen. Wir haben unsere Studienangebote neu gedacht.«



Lehrgebiete

- ① Visuelle Wahrnehmung und Gestaltung
- ② Information und Technik
- ③ Usability von Produkten und Anleitungen
- ④ Human Centred Products and Services
- ⑤ Requirements Engineering
- ⑥ Creative Writing

Information Design

User Experience

Business Development
Produktmanagement
Startup-Management

Human Centred Design

Künstliche Intelligenz

Prof. Dr. Constance Richter | 5. November 2019





2 KI-Bürgermeisterkandidatin Michihito Matsuda belegt Dritten Platz (2018)
Dienstversammlung Polizei | Künstliche Intelligenz | 5. November 2019
Prof. Dr. Constance Richter | www.hs-aalen.de/person/constance-richter



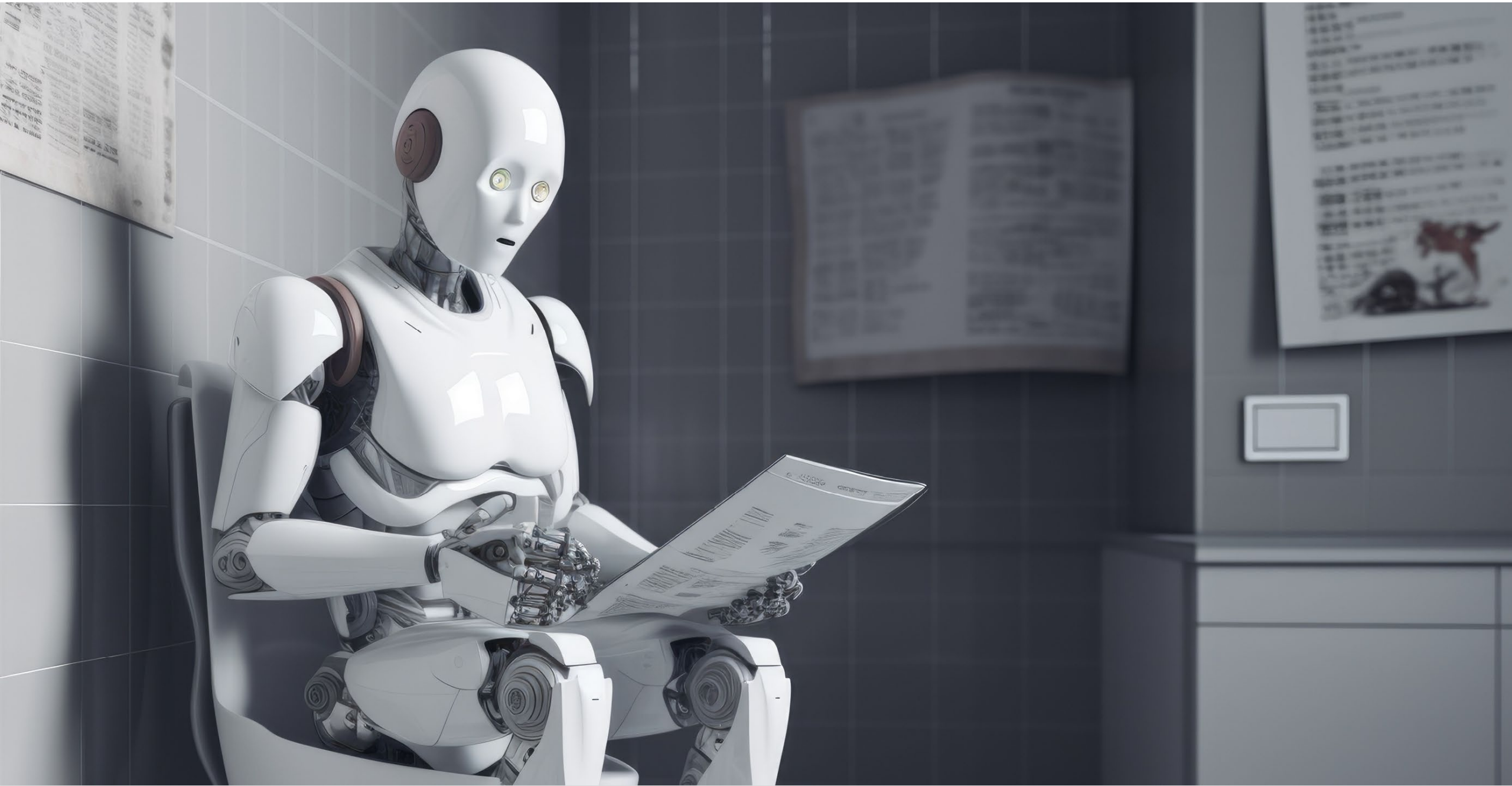
Warum müssen wir uns mit Künstlicher Intelligenz beschäftigen?

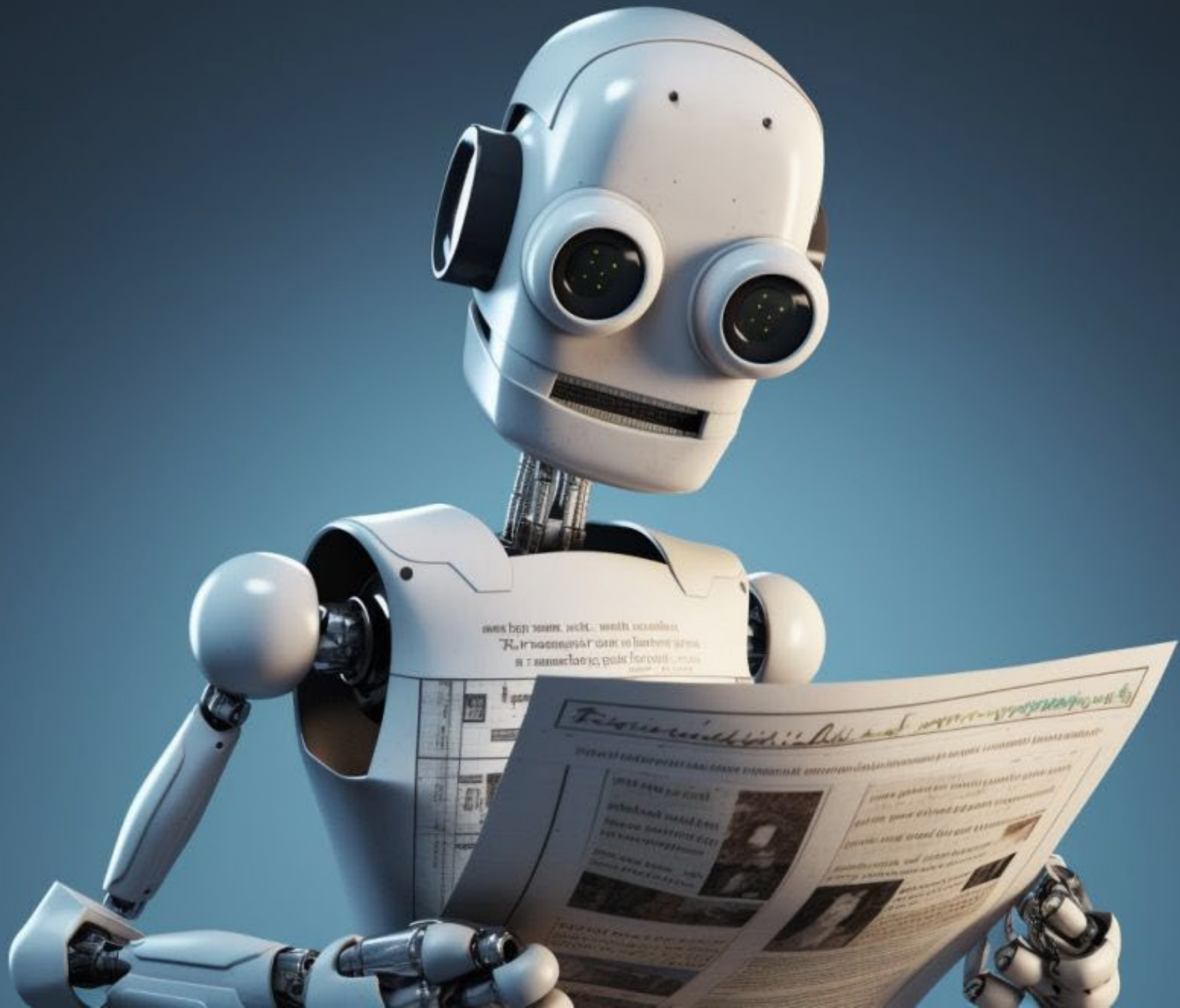
1. **Grund:** Chancen der Anwendung von KI ausloten
2. **Grund:** Das Feld nicht den anderen überlassen
3. **Grund:** Nicht nur die negativen Auswirkungen von KI mitnehmen
4. **Grund:** Tragweite politischer und gesellschaftlicher Rahmenbedingungen einschätzen können
5. **Grund:** Ausgewogene Auseinandersetzung statt Polarisierung

Wiele, Christian (2018). 5 Gründe, sich mit KI zu beschäftigen, <https://atnc.ai/2018/06/5-gruende-sich-mit-ki-zu-beschaeftigen/>, Zugriffen: 03.110.2019

Google









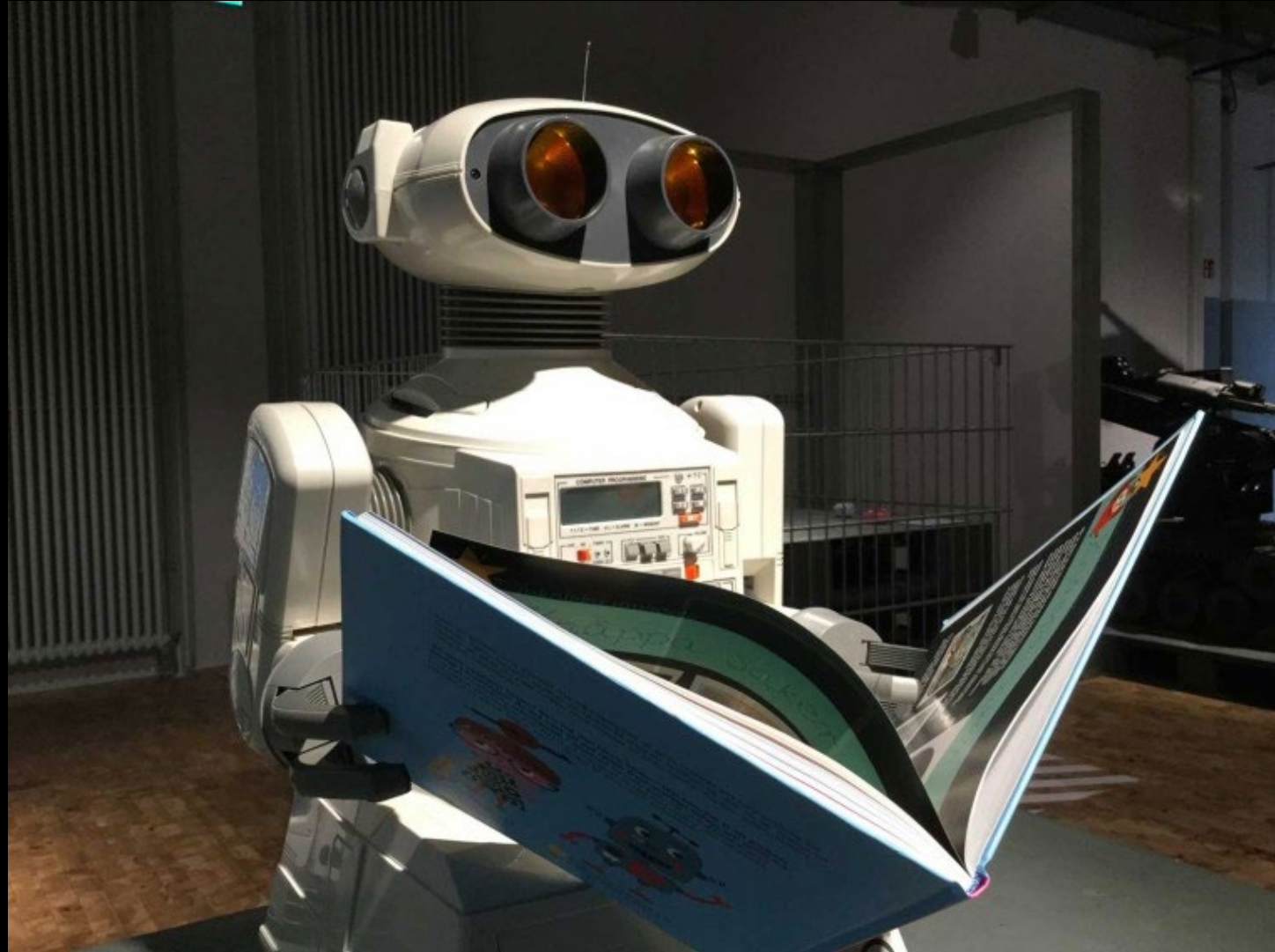
ChatGPT

Künstliche Intelligenz (KI) ist ein Bereich der Informatik, der darauf abzielt, Maschinen zu schaffen, die Aufgaben ausführen können, die normalerweise menschliches Denken erfordern. Dazu gehören Aktivitäten wie Entscheidungsfindung, Sprachverständnis, visuelle Wahrnehmung und Übersetzung zwischen Sprachen. KI-Systeme können von einfachen Regeln, die von Menschen definiert werden, bis hin zu komplexen Algorithmen reichen, die auf maschinellem Lernen basieren, wo die Maschine aus Daten lernt und ihre Leistung über die Zeit verbessert.

ChatGPT 4, 22.04.2024







https://www.dortmund.de/de/leben_in_dortmund/nachrichtenportal/alle_nachrichten/nachricht.jsp?nid=437194

Kunden wollen keine Anleitungen, sondern digitale Assistenten, die ihnen helfen, ein Problem zu lösen (wenn es die Maschinen schon nicht selbsttätig können).



Gust, Dieter (2017): „Technik-Dokumentation im Internet of Things – alter Wein in neuen Schläuchen?“. Böcher, Kornelius R. (Hg.). URL: <https://www.weka.de/produkt-sicherheit/technik-dokumentation-im-internet-of-things-alter-wein-in-neuen-schlaeu-chen/> [Stand: 30. August 2018]

VOR DER
NUTZUNG



WÄHREND DER
NUTZUNG



NACH DER
NUTZUNG

Vorstellung über die Nutzung
des Produktes, ohne es
tatsächlich genutzt zu haben

ANTICIPATED USE

Effektive und effiziente
Aufgabenerledigung ohne
Beeinträchtigungen

Verarbeitung der erlebten
Nutzung

Emotionale Bindung zum
Produkt (oder Distanzbildung
zum Produkt)

USABILITY

(ISO 9241-110, S. 9)

USER EXPERIENCE

(ISO 9241-210, S. 11)

ERWARTUNGEN

ERLEBNISSE

ERINNERUNGEN





Bildquelle: https://abload.de/img/stihl_contra20due7.jpg





Menschzentrierte Produkte und Services entwickeln

User Experiercer machen Produkte
so einfach wie möglich.

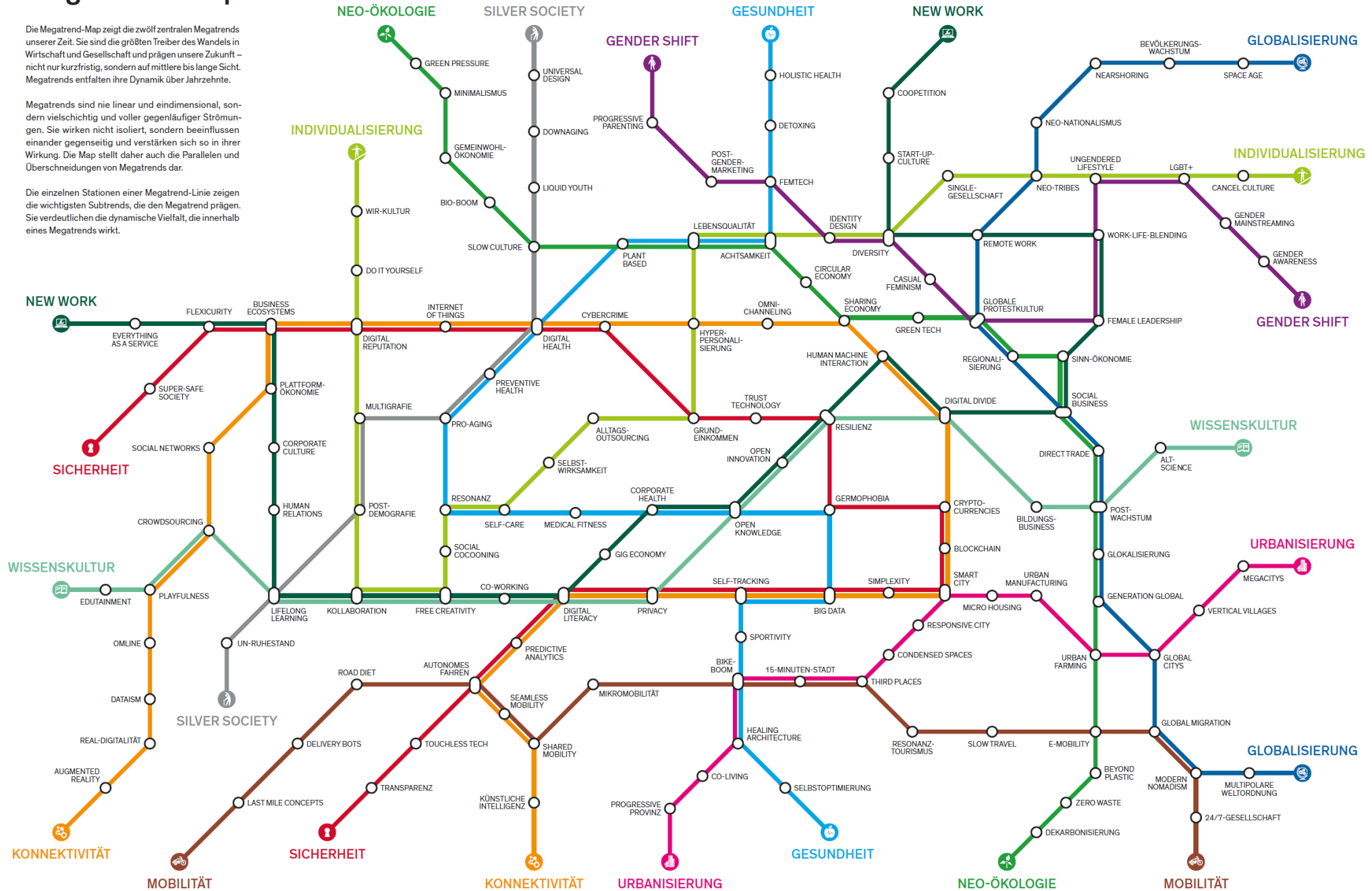
- Usability Engineer
- User Experience Consultant
- Usability Consultant
- User Interface Designer
- User Experience Designer
- Produktmanager

Megatrend-Map

Die Megatrend-Map zeigt die zwölf zentralen Megatrends unserer Zeit. Sie sind die größten Treiber des Wandels in Wirtschaft und Gesellschaft und prägen unsere Zukunft – nicht nur kurzfristig, sondern auf mittlere bis lange Sicht. Megatrends entfalten ihre Dynamik über Jahrzehnte.

Megatrends sind nie linear und eindimensional, sondern vielschichtig und voller gegenläufiger Strömungen. Sie wirken nicht isoliert, sondern beeinflussen einander gegenseitig und verstärken sich so in ihrer Wirkung. Die Map stellt daher auch die Parallelen und Überschneidungen von Megatrends dar.

Die einzelnen Stationen einer Megatrend-Linie zeigen die wichtigsten Subtrends, die den Megatrend prägen. Sie verdeutlichen die dynamische Vielfalt, die innerhalb eines Megatrends wirkt.



zukunftsInstitut

https://www.zukunftsinstitut.de/fileadmin/user_upload/Megatrend_Doku/MT-Maps_und_Grafiken/Megatrend-Doku-2021-Megatrend-Map-Web.pdf



Produktvielfalt am Beispiel der Motorsäge:

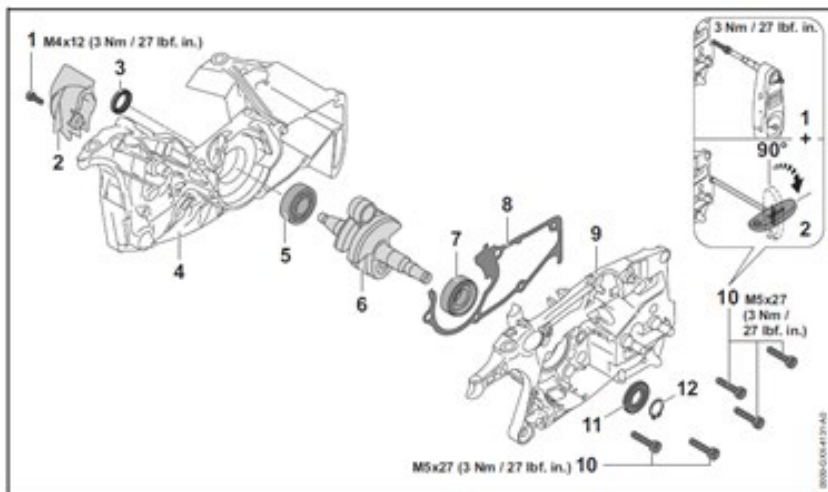
- Produktgruppe: **Motorsäge**
- Technologie: **Verbrenner**
- Baugrößen, Modelle: **50**
- Ausführungsarten: **272**



Menschzentrierte Informationen gestalten

Information Designer **kommunizieren** die „Geheimnisse“ komplexer Produkte.

- Information Designer
- Informationsmanager
- Wissensmanager, Wissensbroker
- Corporate Communicator
- Technischer Redakteur
- Fachautor, Fachjournalist
- Online-Redakteur
- Technical Trainer



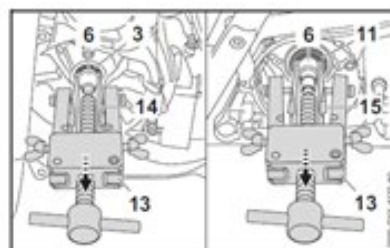
24.1 Werkzeuge, Hilfsmittel

- Schraubendreher – 0000 890 2300 oder vergleichbares Werkzeug
- Klauen (mit Profil 3.1 + 4) – 0000 893 3706
- Klauen (mit Profil 6) – 0000 893 3711
- Sicherungsringzange DIN5254-A10 – 0811 611 8200 oder vergleichbares Werkzeug
- Einsatz T27x125 – 0812 542 2104 oder vergleichbares Werkzeug
- Einpresshülse – 1108 893 2405
- Einpresshülse – 1113 893 4600
- Montagehülse – 1122 893 4600
- Einpresshülse – 1141 893 2400
- Einpresshülse – 4224 893 2400
- Montagewerkzeug ZS – 5910 007 2201
- Drehmomentschlüssel – 5910 890 0302 oder vergleichbares Werkzeug
- Montagewerkzeug AS – 5910 890 2222
- Schraubendreher Q-4x150 – 5910 890 2405
- Schraubendreher T27x200 – 5910 890 2415 oder vergleichbares Werkzeug
- Abziehvorrichtung – 5910 890 4400
- Abzieher – 5910 890 4505
- Führungslück – 5910 895 0901

- Einsatz DIN3124 SW 13 – 5910 893 5608 oder vergleichbares Werkzeug
- Einsatz SW 17 – 5910 893 5610 oder vergleichbares Werkzeug
- Einsatz DIN3124-S10x12,5L – 5910 893 5613 oder vergleichbares Werkzeug
- Haarlineal
- Heißluftgebläse
- 2 Muttern M8
- Splinttreiber 3 mm
- STIHL Mehrzweckfett – 0781 120 1110
- CKW- und HKW-freies Entfettungsmittel auf Lösungsmittelbasis

24.2 Wellendichtringe ausbauen

- Reparatur vorbereiten, □ 3.1.
- Haube abbauen.
- Zündkerze ausbauen.
- Kettenraddeckel abbauen.
- Kupplung ausbauen, □ 11.2.
- Schnecke ausbauen, □ 14.4.
- Ölpumpe ausbauen, □ 14.5.
- Anwerfvorrichtung ausbauen, □ 10.2.
- Schwungrad ausbauen, □ 18.3.
- Sicherungsring (12) ausbauen.



Zündersseite

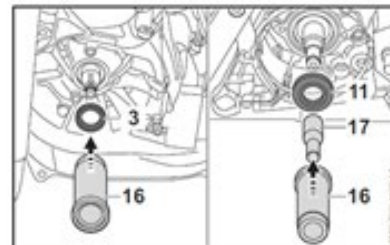
- Klauen (Profil Nr. 6) 0000 893 3711 (14) an der Abziehvorrichtung 5910 890 4400 (13) anbauen.
- Schenkel der Abziehvorrichtung 5910 890 4400 (13) entspannen.
- Klauen (Profil Nr. 6) 0000 893 3711 (14) des Abziehers 5910 890 4400 (13) zwischen den Wellendichtring (3) und die Kurbelwelle (6) schieben.
- Falls sich die Klauen 0000 893 3711 (14) nicht einschieben lassen: Klauen 0000 893 3706 (14) zusammendrücken und mit leichten Schlägen auf die Spindel der Abziehvorrichtung 5910 890 4400 (13) eintreiben.
- Schenkel der Abziehvorrichtung 5910 890 4400 (13) spannen.
- Spindel der Abziehvorrichtung 5910 890 4400 (13) eindrehen bis der Wellendichtring (3) herausgezogen ist.

Kupplungsseite

- Wellendichtring (11) mit einem Splinttreiber 3 mm durch einen Schlag aus dem Festsitz lösen.
- Klauen (Profil Nr. 3.1) 0000 893 3706 (15) an der Abziehvorrichtung 5910 890 4400 (13) anbauen.
- Schenkel der Abziehvorrichtung 5910 890 4400 (13) entspannen.
- Klauen (Profil Nr. 3.1) 0000 893 3706 (15) der Abziehvorrichtung 5910 890 4400 (13) zwischen den Wellendichtring (11) und die Kurbelwelle (6) schieben.
- Falls sich die Klauen 0000 893 3706 (15) nicht einschieben lassen: Klauen 0000 893 3706 (15) zusammendrücken und mit leichten Schlägen auf die Spindel der Abziehvorrichtung 5910 890 4400 (13) eintreiben.
- Schenkel der Abziehvorrichtung 5910 890 4400 (13) spannen.
- Spindel der Abziehvorrichtung 5910 890 4400 (13) eindrehen bis der Wellendichtring (11) herausgezogen ist.

24.3 Wellendichtringe einbauen

- Kurbelwellenzapfen und Dichtflächen entfetten.
- Falls die Einpressfläche nicht plan und gratfrei sind: Kurbelgehäuse (4, 9) oder Kurbelwelle (6) ersetzen.
- Dichtlippen der Wellendichtringe (3 und 11) mit Mehrzweckfett fetten.

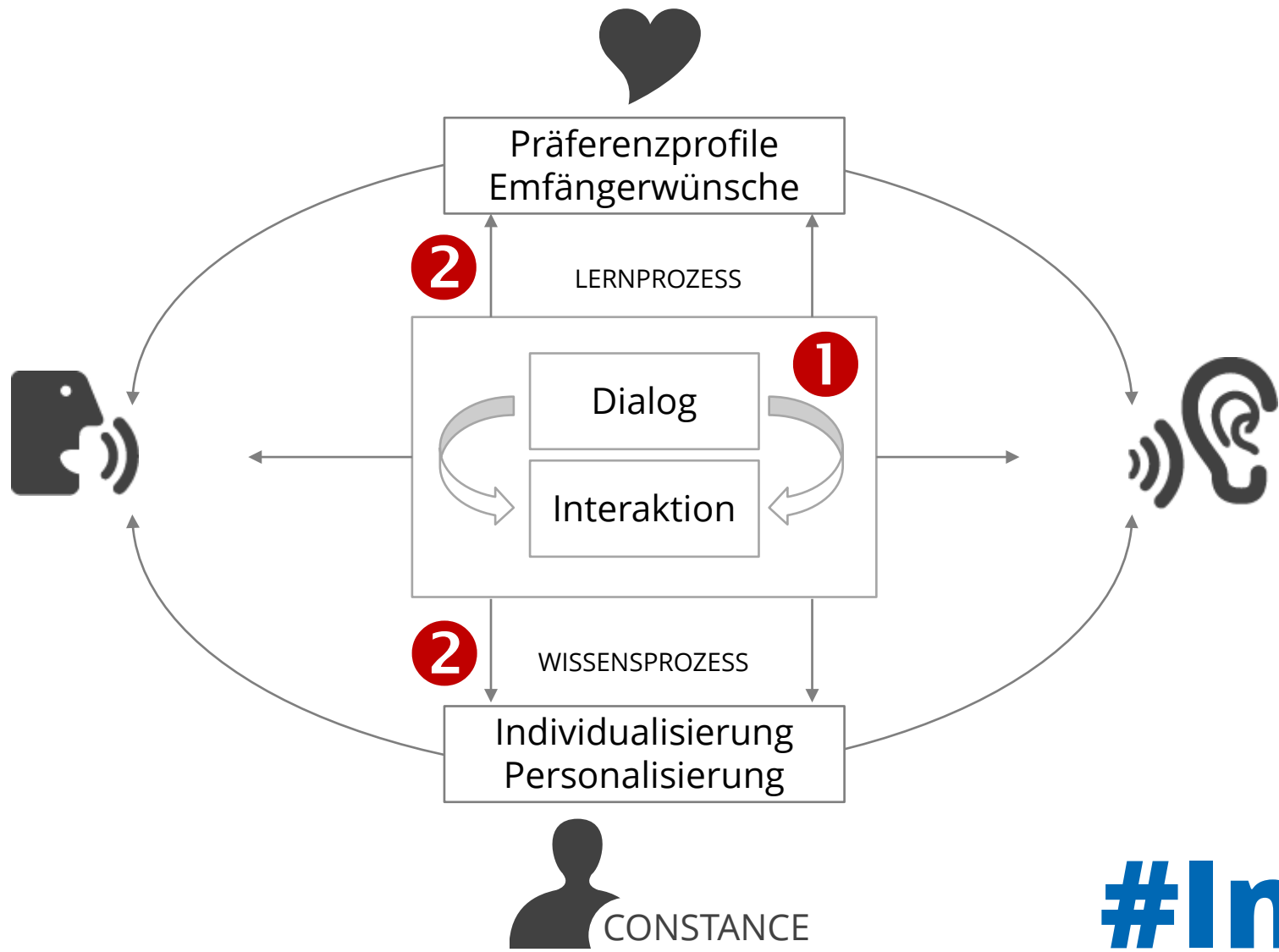


Zündersseite

- Wellendichtring (3) so über den Kurbelwellenzapfen schieben, dass die offenen Seite zum Kurbelgehäuse zeigt.
- Wellendichtring (3) mit der Einpresshülse 1141 893 2400 (16) einpressen.

Kupplungsseite

- Montagehülse 1122 893 4600 (17) auf den Kurbelwellenzapfen schieben.
- Wellendichtring (11) so über die Montagehülse 1122 893 4600 (17) schieben, dass die offene Seite zum Kurbelgehäuse zeigt.
- Montagehülse 1122 893 4600 (17) abnehmen.
- Wellendichtring (11) mit der Einpresshülse 4224 893 2400 (16) einpressen.
- Sicherungsring (12) einbauen.
- Schwungrad einbauen, □ 18.4.
- Anwerfvorrichtung einbauen, □ 10.11.
- Ölpumpe einbauen, □ 14.10.
- Schnecke einbauen, □ 14.11.
- Kupplung einbauen, □ 11.6.
- Kettenraddeckel abbauen.
- Zündkerze einbauen.
- Haube anbauen.
- Motorsäge in Verbindung mit der STIHL Diagnose-Software kalibrieren, □ 5.4.



- ① Ausgangswissen
- ② Lernprozess
- ② Wissensprozess

#Individualität

Kollmann, T. (2013) E-Business. Grundlagen elektronischer Geschäftsprozesse in der Net Economy. Wiesbaden: Springer Gabler, S. 30



Thomas Kuhn Logout **STIHL**

Meine Auftragsübersicht

Auftragsübersicht ■ Neu ■ Pausiert ■ Fertig ● Hinweis

Status	Auftragsnummer	Modell	Seriennummer	Abholtermin	Kunde
■	STX2019060722	MS 462 C-M	3374682-2384665	10.07.2019	Gert Braun
■	STX2019060721	MS 340	3374682-2384789	12.07.2019	Wolfgang Mödinger
■	STX2019060720	MS 441 C-M	3374682-2564665	11.07.2019	Robert Schmidt
■	STX2019060719	MS 462 C-M	3374682-2384996	08.07.2019	Anja Gärtner
■	STX2019060718	MS 661 C-M	3374682-2384997	05.07.2019	Christian Hermann
■	STX2019060717	MS 780	3374682-2384321	09.07.2019	Ferdinand Nagold
■	STX2019060716	MS 362 C-M	3374682-2384378	11.07.2019	Wibke Mayer
■	STX2019060715	MS 360	3374682-2388670	12.07.2019	Noah Kucher
■	STX2019060714	MS 290	3374682-2384367	02.07.2019	Jürgen Scholz
■	STX2019060713	MS 190	3374682-2386593	03.07.2019	Rainer Wiedmann
■	STX2019060712	MS 880	3374682-2385310	03.07.2019	Mustafa Yildirim

<https://youtu.be/14GS0aSYfSo>

**MENSCHEN BRAUCHEN
(GESPRÄCHS-)FÜHRUNG.**

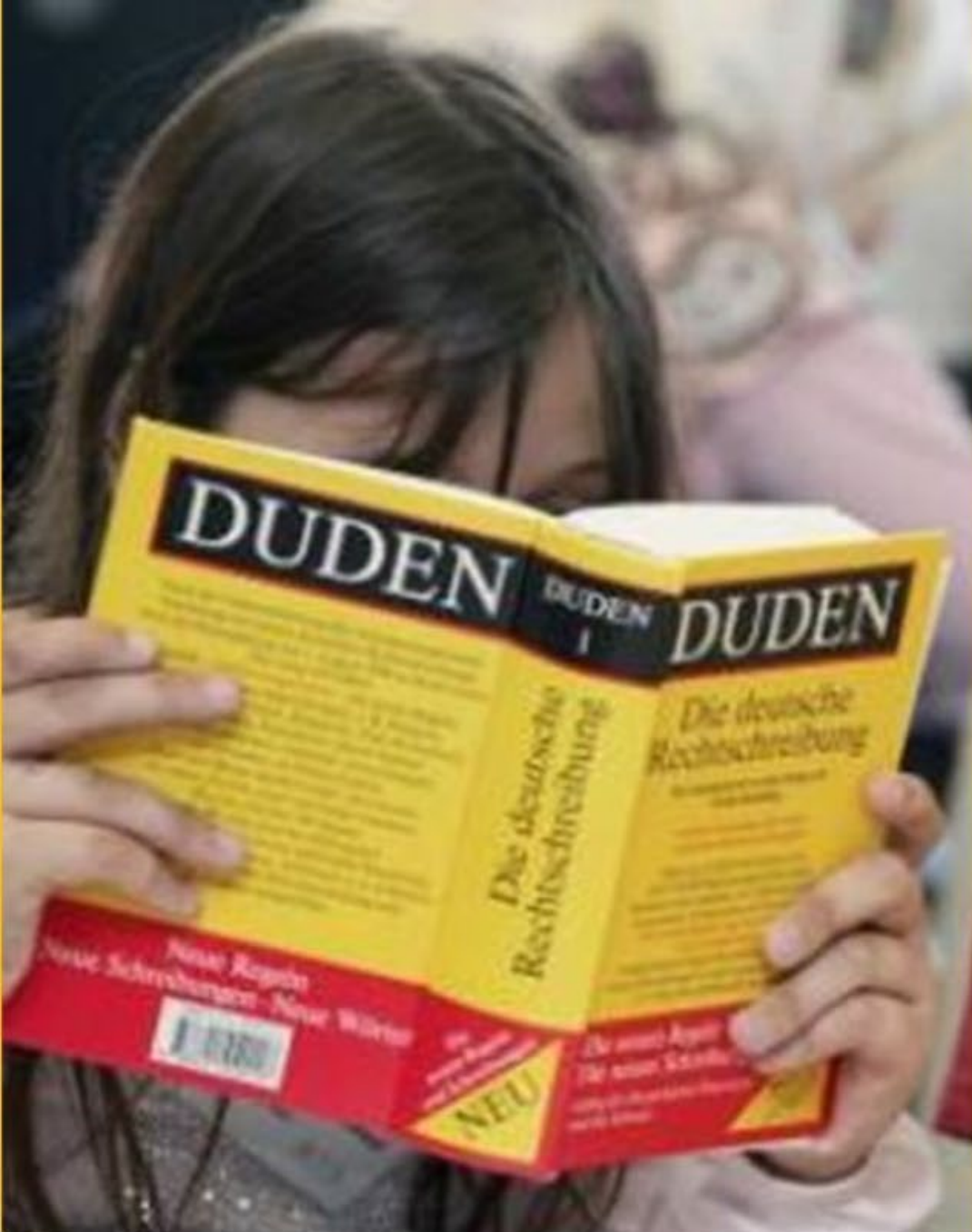


Ich höre dir zu.

Ich verstehe dich.

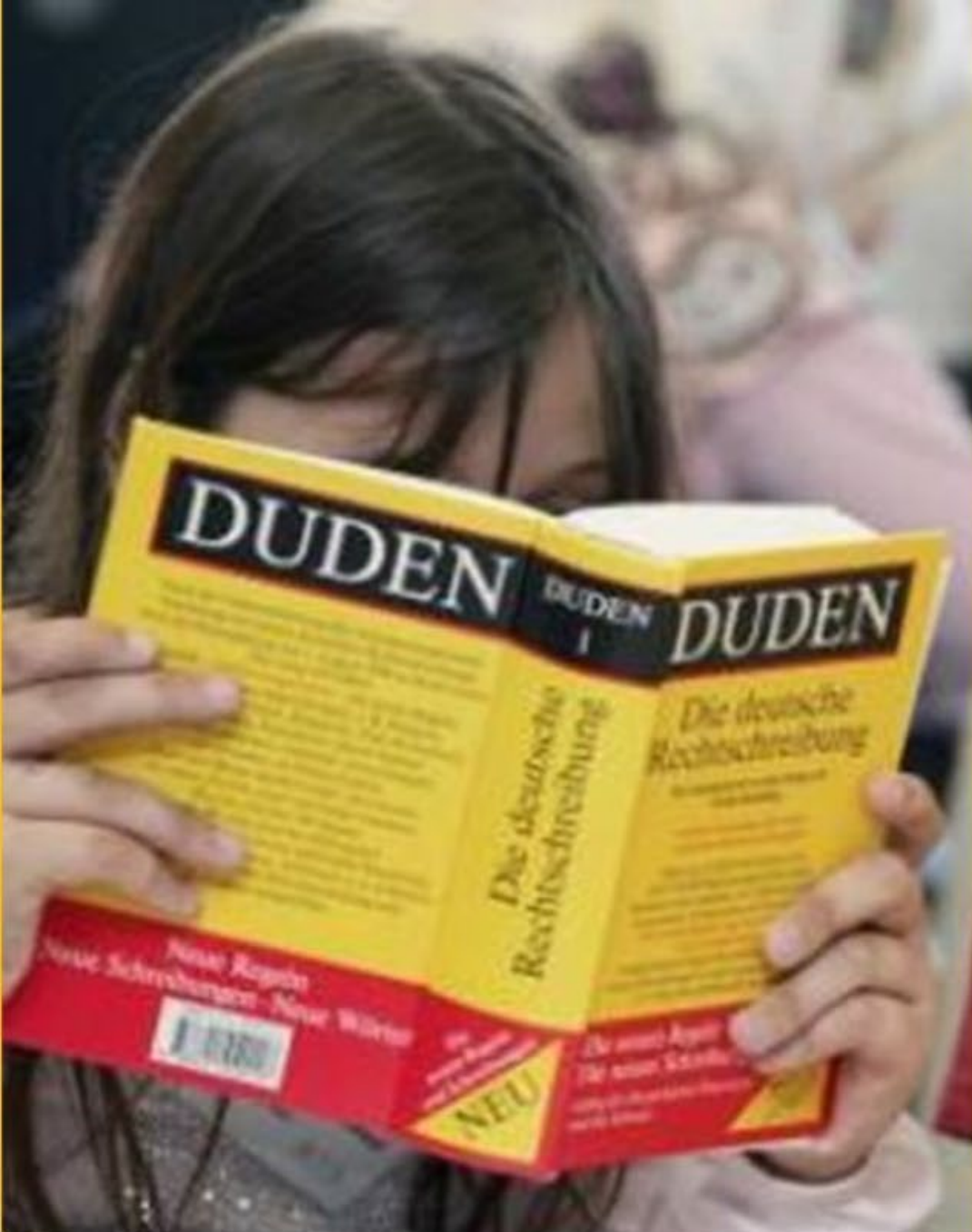
Ich antworte dir.

Ich spreche mit dir.




künstlich

1. nicht natürlich, sondern mit chemischen und technischen Mitteln nachgebildet, nach einem natürlichen Vorbild angelegt, gefertigt, geschaffen
2. natürliche Vorgänge nachahmend, nicht auf natürliche Weise vor sich gehend
3. gekünstelt, unnatürlich



Intelligenz

1. Fähigkeit [des Menschen], abstrakt und vernünftig zu denken und daraus zweckvolles Handeln abzuleiten
2. Gesamtheit der Intellektuellen, Schicht der wissenschaftlich Gebildeten
3. vernunftbegabtes Wesen; intelligentes Lebewesen



Künstliche Intelligenz ist die Eigenschaft eines IT-Systems, »**menschenähnliche**«, intelligente **Verhaltensweisen** zu zeigen.

Bitkom e. V. (2017). Künstliche Intelligenz. Wirtschaftliche Bedeutung, gesellschaftliche Herausforderungen, menschliche Verantwortung. Online https://www.dfki.de/fileadmin/user_upload/import/9744_171012-KI-Gipfelpapier-online.pdf, S. 14 (28)

Multipler Intelligenzansatz

- Sprachliche Intelligenz
- Musikalische Intelligenz
- Logisch-mathematische Intelligenz
- Räumliche Intelligenz
- Körperlich-kinästhetische Intelligenz
- Intrapersonale und interpersonale Intelligenz
- Naturalistische und existenzielle Intelligenz
- Kreative/schöpferische Intelligenz

Künstliche Intelligenz [...] umfasst zwei Bereiche. Hierzu zählt zunächst die Erforschung, wie **„intelligentes“ Verhalten** Probleme löst. Basierend auf den so gewonnenen Erkenntnissen werden Systeme entwickelt, die automatisiert **„intelligente“ Lösungen** erzeugen (sollen). Die Herangehensweise beschränkt sich nicht darauf, Lösungen so zu erarbeiten, wie dies Menschen tun würden. Es wird vielmehr angestrebt, Ergebnisse zu finden, die **außerhalb des Lösungsraums der Menschen** liegen. Der Kern der Künstlichen Intelligenz ist Software!

Kreutzer, Ralf T., Sirrenberg, Mari (2019). Künstliche Intelligenz verstehen. Springer Fachmedien Wiesbaden GmbH, S. 3

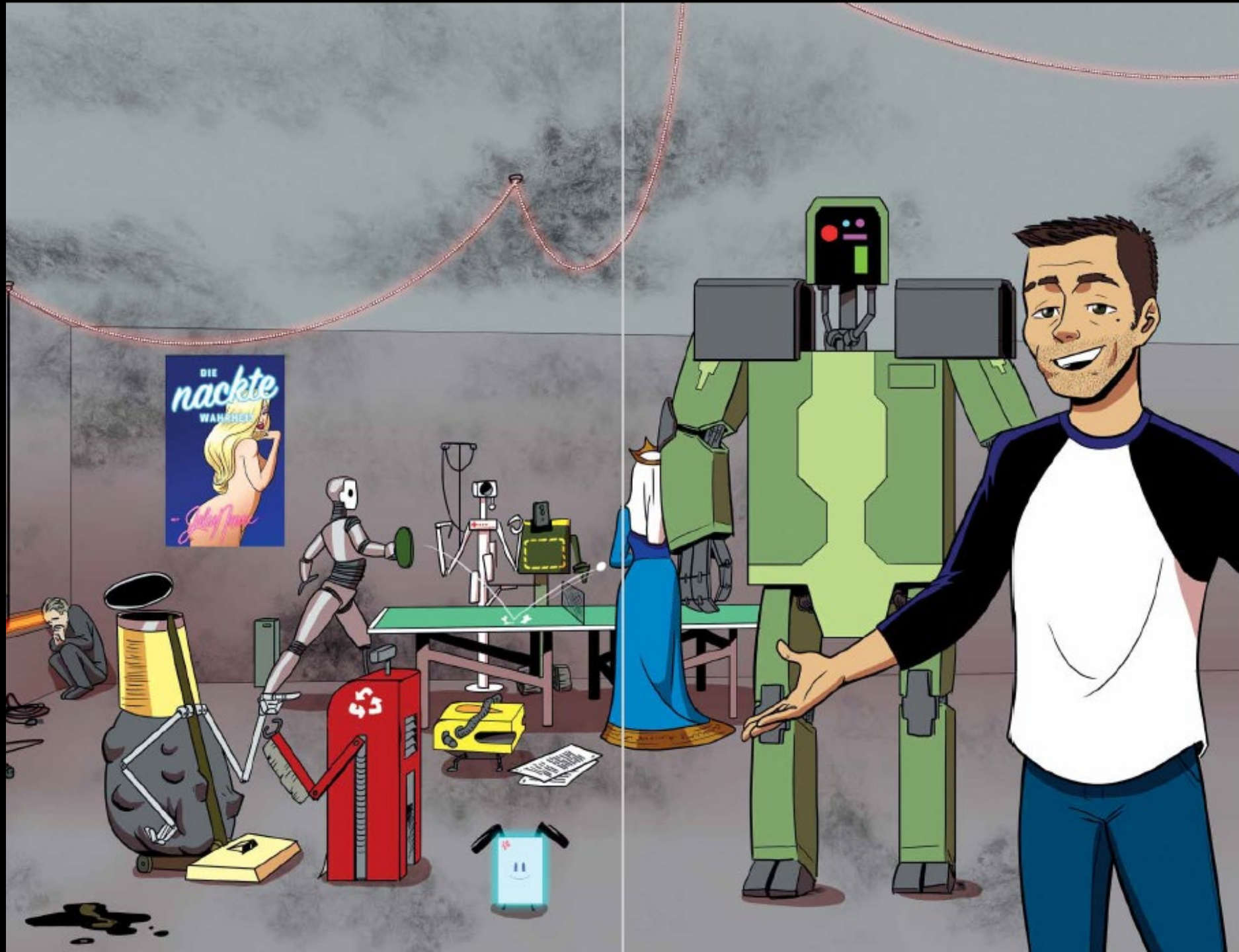
Kognitive Stärken des Menschen

- Unerwartete Stimuli wahrnehmen
- Neue Lösungen zu Problemen entwickeln
- Mit abstrakten Problemen umgehen
- Sich verändern können
- Beobachtungen generalisieren
- Aus Erfahrungen lernen
- Schwierige Entscheidungen bei unvollständiger Datenlage

Kognitive Stärken der Maschine

- Wiederholbare Aufgaben akkurat ausführen
- Große Mengen von Daten speichern
- Gespeicherte Daten zuverlässig wiederfinden
- Mehrere Aufgaben parallel ausführen
- Große Rechenleistung
- Einfache Berechnungen schnell durchführen
- Routine-Entscheidungen schnell treffen





ChatGPT ...

- ... ist ein dialogbasierter Chatbot.
- ... ahmt die menschliche Konversationen nach.
- ... nutzt für die Textverarbeitung den KI-Algorithmus GPT-3.5, mittlerweile 4.0.

GPT = **G**enerative **P**re-Trained **T**ransformer

- ... basiert auf ein Natural-Language-Generation-Modell
+ menschliches Training
 - » Reinforcement Learning (Be- oder Verstärkendes Lernen)
 - » Supervised Learning (Überwachtes Lernen)



Bildquelle: Diego - stock.adobe.com



TASK

Formuliere eine Aufgabenstellung.

co

Erkläre mir, was Nutella ist.



Nutella ist eine süße Brotaufstrich-Marke, die hauptsächlich aus Zucker, Palmöl, Haselnüssen, fettarmem Kakaopulver und Magermilchpulver besteht. Es wurde ursprünglich in den 1940er Jahren in Italien von Pietro Ferrero entwickelt und hat seitdem weltweite Beliebtheit erlangt. Nutella hat eine cremige, glatte Konsistenz und wird häufig auf Brot, Pfannkuchen, Waffeln und in verschiedenen Gebäcken und Desserts verwendet. Der Geschmack ist süß und schokoladig mit einer nussigen Note, die auf die Haselnüsse zurückzuführen ist. Trotz seines köstlichen Geschmacks ist Nutella aufgrund seines hohen Zuckergehalts und des Palmöls, das in der Produktion verwendet wird, nicht unbedingt gesund oder umweltfreundlich.





Weise ChatGPT eine Rolle zu.



Erkläre mir, was Nutella ist. Nimm dabei die Rolle eines Lehrers ein.



Guten Tag, liebe Schülerin oder lieber Schüler! Heute werden wir über ein sehr interessantes Thema sprechen, das viele von euch sicherlich genießen: Nutella. Nutella ist eine süße Brotaufstrich, der in vielen Ländern der Welt sehr beliebt ist. Der Hauptzweck von Nutella ist es, Brot, Toast, Pfannkuchen, Waffeln oder anderen Gebäck einen schokoladig-nussigen Geschmack zu verleihen.



Nutella wurde in den 1940er Jahren von einem italienischen Konditor namens Pietro Ferrero erfunden. Die Hauptbestandteile von Nutella sind Zucker. Palmöl. Haselnüsse. fettarmer



ROLE

Weise ChatGPT eine Rolle zu.

CO

Erkläre mir, was Nutella ist. Nimm dabei die Rolle eines Lehrers ein.





Gib an, für wen ChatGPT den Text schreiben soll.



Erkläre Kindern, 9 Jahre, was Nutella ist. Nimm dabei die Rolle eines Lehrers ein.



Hallo Kinder! Heute möchte ich euch über etwas Leckereres sprechen, das viele von euch bestimmt schon einmal probiert haben. Es heißt Nutella! Kennt ihr das?



Nutella ist eine süße Brotaufstrich, den man auf Brot, Brötchen, Toast oder auch auf Pfannkuchen schmieren kann. Es schmeckt sehr lecker und ist bei vielen Kindern und Erwachsenen sehr beliebt. Die Hauptzutaten von Nutella sind Haselnüsse, Zucker, Kakaopulver und Palmöl.



Gib an, für wen ChatGPT den Text schreiben soll.

co

Erkläre Kindern, 9 Jahre, was Nutella ist. Nimm dabei die Rolle eines Lehrers ein.

Kind

Nutella ist eine süße Brotaufstrich, den man auf Brot, Brötchen, Toast und Erwachsenen sehr beliebt. Die Hauptzutaten von Nutella sind Hasel

Stellt euch vor, ihr nehmt ein paar Haselnüsse und zermahlt sie zu einer

LÖSCHEN

BERECHNEN

Fleschindex: 70

Sätze: 19 | Wörter: 234 | Silben: 389 | Diphthonge: 43 | Zeichen: 1425

Kakaopulver und Palmöl.

Studierende

Zusammenfassend ist Nutella ein leckerer, aber energiereicher Brotaufstrich, dass Sie sich der Auswirkungen von verschiedenen Lebensmitteln auf die Ge

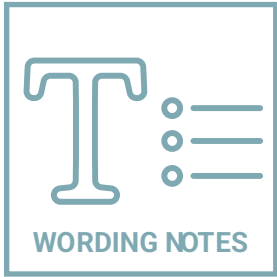
Nun, liebe Studierende, lassen Sie uns weiter in die faszinierende Welt der Er gesunde Lebensweise fördern können.

LÖSCHEN



BERECHNEN


Fleschindex: 39

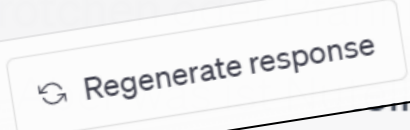
Sätze: 25 | Wörter: 360 | Silben: 778 | Diphthonge: 111 | Zeichen: 2666




Gib die Textsorte, den Sprachstil und den Textumfang an.

 Schreibe einen Sachtext für Kinder, indem du Nutella erklärst. Nimm du dabei die Rolle des Lehrers ein. Begrenze deinen Text auf 500 Wörter. 

 Liebe Kinder,
heute möchte ich euch etwas über Nutella
Schokoladenaufstriche der Welt
gestrichen und ist für viele Mens
wie wird es hergestellt? Lasst uns
viele bedrohte Tierarten gerettet. Ferrero hat jedoch Schritte unternommen, um
nachhaltigeres Palmöl zu verwenden und setzt sich dafür ein, die Umweltauswirk
genau und
süßen








Gib zusätzliche Aspekte an, die ChatGPT beachten soll.




co Schreibe einen Sachtext für Kinder, indem du Nutella erklärst. Nimm du dabei die Rolle des Lehrers ein. Schreibe ca. 350 Wörter. Benutze keine Grußformel. Der Text soll in einer Schülerzeitschrift erscheinen. Benutze eine Überschrift und Zwischenüberschriften.



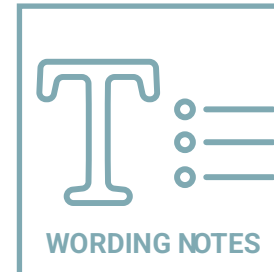
Überschrift: Nutella - Die süße Verführung

Einleitung: Die Geschichte von Nutella

Liebe Schülerinnen und Schüler, heute möchte ich euch die Geschichte von Nutella erzählen. Nutella ist eine köstliche Schokoladencreme, die auf der ganzen Welt beliebt ist. Es ist ein echter Klassiker unter den Brotaufstrichen und wird von vielen Menschen als










Prompt Engineering



Ausgangsource Dr. T. Tillmann <https://www.linkedin.com/feed/update/urn:li:activity:7046004102132047872/>

Prompt Engineering: Zusammenfassung

	Task	Aufgabe	Formuliere eine Aufgabenstellung.
	Role	Rolle	Weise ChatGPT eine Rolle zu.
	Target group	Zielgruppe	Gib an, für wen ChatGPT den Text schreiben soll.
	Wording notes	Formulierungshinweise	Gib die Textsorte, den Sprachstil und den Textumfang an.
	Criteria	Kriterien	Gib zusätzliche Aspekte an, die ChatGPT beachten soll.
	Review	Überprüfen	Kontrolliere und hinterfrage (aktiv) die Ausgabe.
	Improve	Verbessern	Unterbreite Korrekturvorschläge.

Nutzung

Schreibblockaden überwinden

Ideen generieren

Textzusammenfassungen, Textkomprimierung, Textverbesserung,
Textkorrekturen, Textstrukturierung

Unternehmenskommunikation (vorformulieren, verbessern)



✗ Wissens-
datenbank

✓ Assistenz in der
Textgenerierung

Hinweise zur Arbeitsweise mit ChatGPT

Ausreichende Informationen bereitstellen.

Ausreichend Zeit einplanen.

Kreativität auf Seiten der KI zulassen.

Auf den Dialog einlassen.

Auf Augenhöhe mit ChatGPT kommunizieren.



Woxikon

EXPERTE.de

FLESCHINDEX

(LIX)

Kunden wollen keine Anleitungen, sondern digitale Assistenten, die ihnen helfen, ein Problem zu lösen (wenn es die Maschinen schon nicht selbsttätig können).



Gust, Dieter (2017): „Technik-Dokumentation im Internet of Things – alter Wein in neuen Schläuchen?“. Böcher, Kornelius R. (Hg.). URL: <https://www.weka.de/produkt-sicherheit/technik-dokumentation-im-internet-of-things-alter-wein-in-neuen-schlaeu-chen/> [Stand: 30. August 2018]

- Default Project Personal
- Playground
- Chat
- Assistants**
- Compare
- Completions
- Assistants
- Fine-tuning
- Storage
- Usage
- API keys
- Settings
- Docs
- Help
- Constance Richter

Playground

New features launched in the Assistants API [Learn more](#)

Dokuanalyse

Name
Dokuanalyse
asst_4U129jKTA4pwyID08IbM7tVt

Instructions
Als Assistent für technische Redakteure unterstütze ich dich bei der Erstellung, Überprüfung und Verbesserung technischer Anleitungen und Dokumentationen. Mein Ziel ist es, sicherzustellen, dass deine Dokumente den deutschen und internationalen Standards und Normen entsprechen, klar

Model
gpt-4-turbo-preview

TOOLS

- File search + Files
- Untitled storage vs_rZxAKUBC7FINXMFaE0Dk1Pg7 1 MB
- Code interpreter + Files
- Functions + Functions

MODEL CONFIGURATION

Response format
 JSON object

Temperature 1

🗑️ 📄 Clone Updated 9.4., 12:46

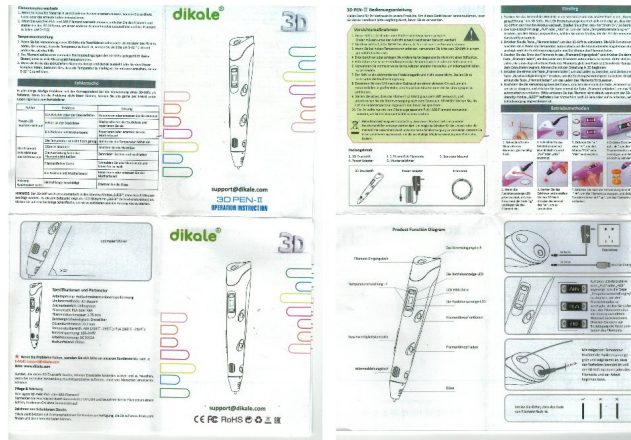
THREAD

🗑️ 📄 📄 Logs

Enter your message...

📄 + ▶ Run

Playground messages can be viewed by anyone at your organization using the API.



Should We Respect LLMs? A Cross-Lingual Study on the Influence of Prompt Politeness on LLM Performance

Ziqi Yin¹ Hao Wang¹ Kaito Horio¹ Daisuke Kawahara^{1,2} Satoshi Sekine²

¹Waseda University ²RIKEN AIP
{yinziqu2001@toki., conan1024hao@akane., kakakakakakaito@akane., dkw@}waseda.jp
satoshi.sekine@riken.jp

Abstract

We investigate the impact of politeness levels in prompts on the performance of large language models (LLMs). Polite language in human communications often garners more compliance and effectiveness, while rudeness can cause aversion, impacting response quality. We consider that LLMs mirror human communication traits, suggesting they align with human cultural norms. We assess the impact of politeness in prompts on LLMs across English, Chinese, and Japanese tasks. We observed that impolite prompts often result in poor performance, but overly polite language does not guarantee better outcomes. The best politeness level is different according to the language. This phenomenon suggests that LLMs not only reflect human behavior but are also influenced by language, particularly in different cultural contexts. Our findings highlight the need to factor in politeness for cross-cultural natural

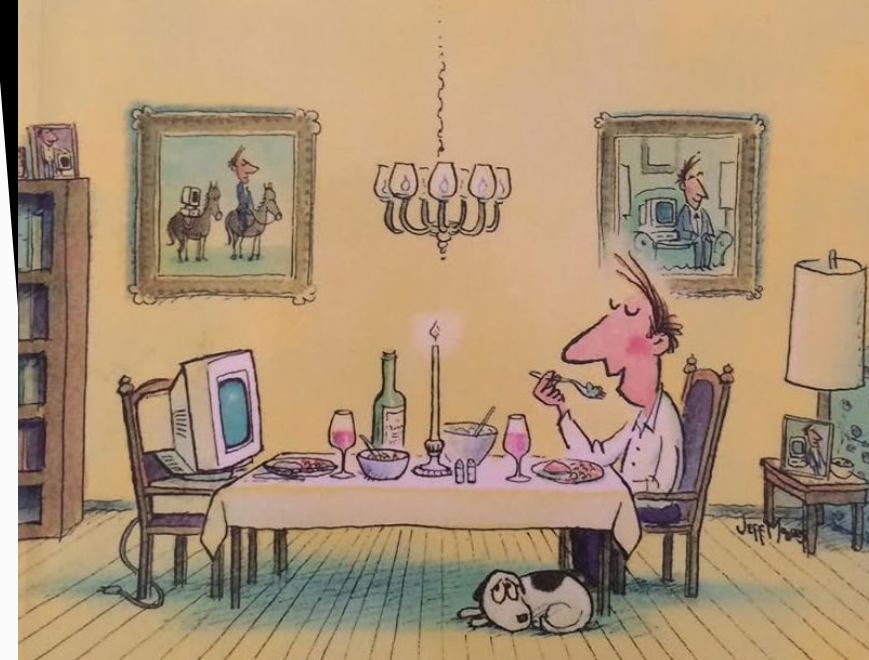


Figure 1: Illustration of our motivation.

in our language and behavior. However, politeness and respect may have different definitions and manifestations in different cultures and languages. For example, the expression and degree of respect in English, Chinese, and Japanese may differ significantly. This difference may make the performance of LLMs vary with language on the same politeness level.

The Media Equation

How People Treat Computers, Television, and New Media Like Real People and Places



Byron Reeves & Clifford Nass

Hochschule Aalen
Prof. Dr. Constance Richter
Studienangebot Technische Redaktion
Beethovenstraße 1
73430 Aalen

Raum: G1 1.07, Anton-Huber-Straße, Gebäude 1
Telefon (Hochschule): +49 (0) 7361 576-3105

E-Mail: Constance.Richter@hs-aalen.de
Web: www.hs-aalen.de/person/constance.richter
LinkedIn: <http://www.facebook.com/hochschule.aalen>

VIELEN DANK FÜR IHRE AUFMERKSAMKEIT

